

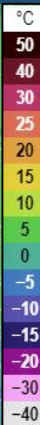


# МОДЕЛЬ РАЗВИТИЯ ОБСТАНОВКИ В СООТВЕТСТВИИ С ПРОГНОЗОМ НА ТЕРРИТОРИИ КРАСНОДАРСКОГО КРАЯ

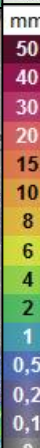
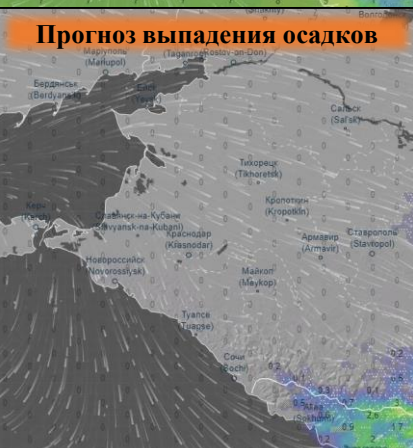


# МЕТЕОРОЛОГИЧЕСКАЯ ОБСТАНОВКА НА ТЕРРИТОРИИ КРАСНОДАРСКОГО КРАЯ

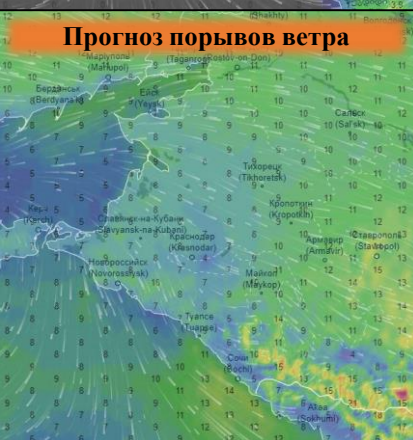
## Прогноз температуры



## Прогноз выпадения осадков



## Прогноз порывов ветра



**По Краснодарскому краю:** переменная облачность. В отдельных районах южной половины края небольшой дождь, ночью и утром в предгорных районах с мокрым снегом, в горах - снег. Ночью и утром местами туман, гололедно-изморозевые отложения. Ветер западный с переходом на северный 4-9 м/с. Температура воздуха ночью +1...-4°, днем 3...8°; в горах ночью -1...-6°, днем -1...+4°.

**На Черноморском побережье:** переменная облачность. Без существенных осадков, вечером 01.03 местами в Туапсинском районе небольшой дождь. Ветер западный с переходом на северный 6-11 м/с, на участке Анапа-Геленджик местами порывы 12-14 м/с. Температура воздуха ночью 0...+5°, днем 5...10°.

**По г. Краснодару:** переменная облачность. Без осадков. Ветер западной четверти 4-9 м/с. Температура воздуха ночью -1...-3°, днем 6...8°.

Азовское море

Чёрное море



## Прогнозируемая метеобстановка

Ср 1 мар	Чт 2	Пт 3	Сб 4	Вс 5	Пн 6	Вт 7	Ср 8	Чт 9	Пт 10
☁	☀	☁	☁	☁	☀	☁	☁	☀	☁
+7	+7	+11	+7	+12	+8	+14	+12	+17	+14
+1	-1	-2	+1	+6	+1	+3	+6	+7	+5
9	7	5	6	19	10	9	16	12	17
0	0	15	6,6	2,1	0,1	0,7	0	0,2	7,8

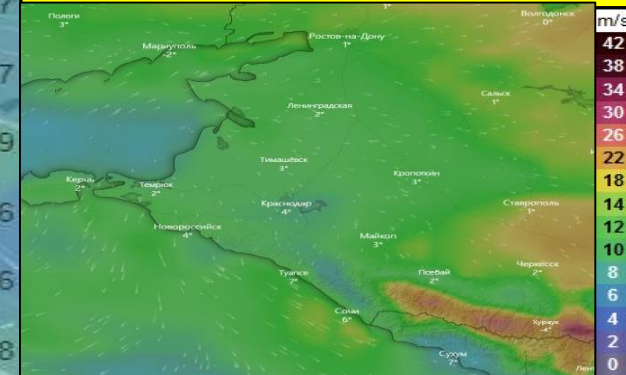
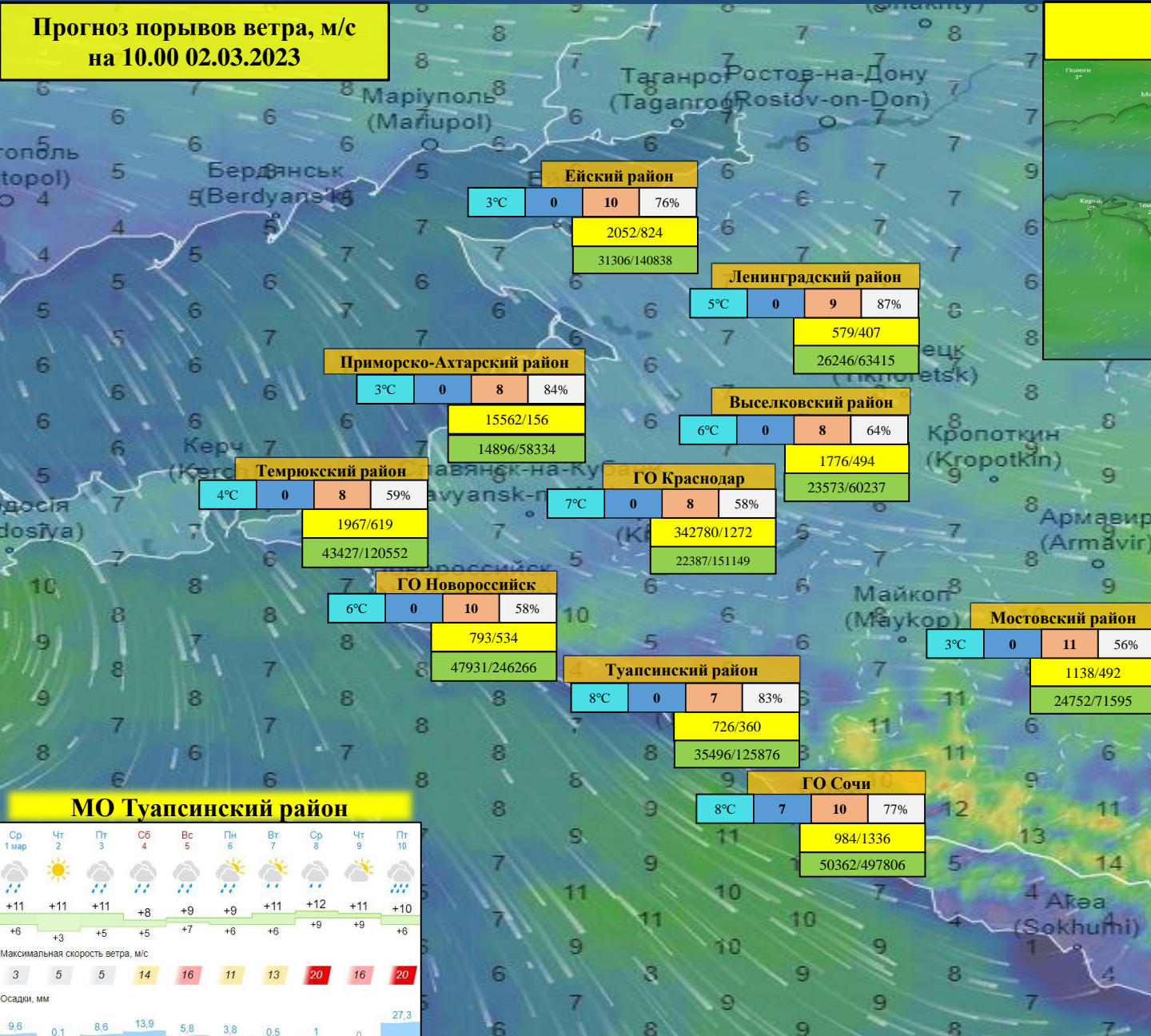
**Условные обозначения**

- Муниципальные образования, в которых прогнозируется усиление ветра до 6-12 м/с
- Муниципальные образования, в которых прогнозируется усиление ветра до 13-18 м/с
- Муниципальные образования, в которых прогнозируется усиление ветра до 19-30 м/с

# ИНФОРМАЦИОННЫЕ МАТЕРИАЛЫ ПО ПОРЫВАМ ВЕТРА НА ТЕРРИТОРИИ КРАСНОДАРСКОГО КРАЯ (с использованием информационных ресурсов Ventusky, Windy)

**Прогноз порывов ветра, м/с  
на 10.00 02.03.2023**

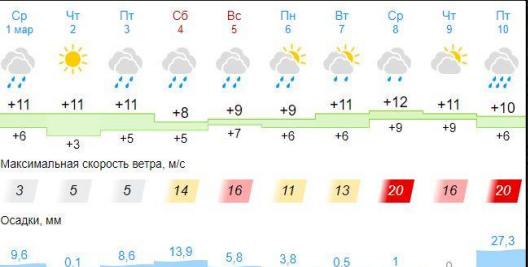
**Прогноз порывов ветра, м/с  
на 18.00 02.03.2023**



**При наихудшем сценарии в зону отключения попадают:**

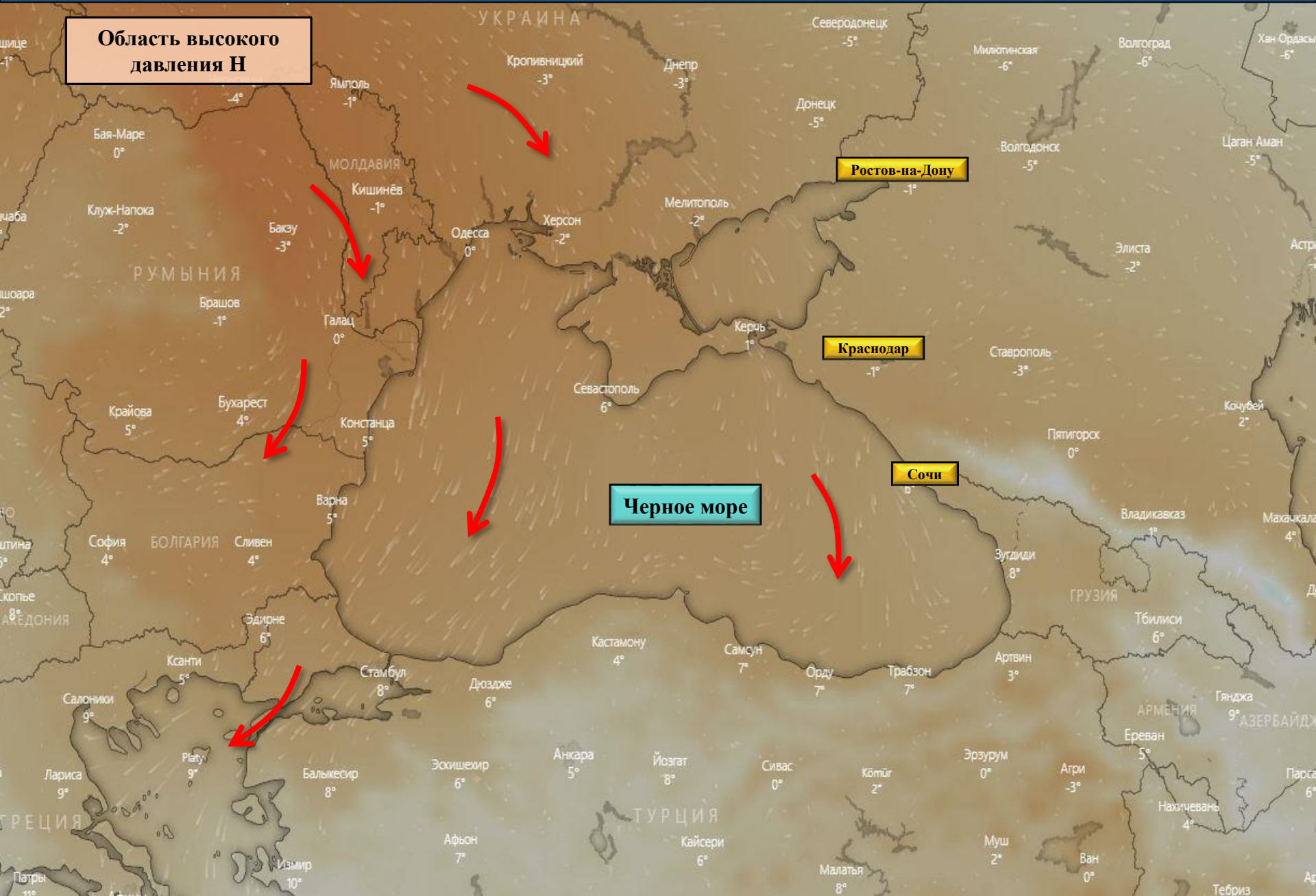
**44 муниципальных образований**  
**1740 населенных пунктов**  
**1 215 462 дома,**  
**5 620 688 чел.;**  
**6 153 СЗО;**  
**1 165 автомобильных мостов.**

**МО Туапсинский район**



- Условные обозначения**
- 50%
  - 321/20
  - 19/330
  - 6°C
  - 6°C
  - 0
  - 17
  - скорость ветра в диапазоне 0–7 м/с
  - скорость ветра в диапазоне 8–12 м/с
  - скорость ветра в диапазоне 13–17 м/с
  - скорость ветра в диапазоне 18–25 м/с
  - скорость ветра свыше 25 м/с

# ИНФОРМАЦИОННЫЕ МАТЕРИАЛЫ ПО МЕТЕООБСТАНОВКЕ НА ТЕРРИТОРИИ КРАСНОДАРСКОГО КРАЯ (использовались данные, представленные в информационном ресурсе погоды Windy)



# ПРОВЕДЕНИЕ РАСЧЕТОВ ДЛЯ ОРГАНИЗАЦИИ НОРМАЛЬНЫХ УСЛОВИЙ ЖИЗНЕДЕЯТЕЛЬНОСТИ НАСЕЛЕНИЯ

(с использованием программно-расчетных комплексов)

В результате сильного ветра с порывами прогнозируется возникновение чрезвычайных ситуаций (происшествий), связанных с нарушением условий жизнедеятельности населения, повреждением (обрывом) ЛЭП и линий связи, нарушениями в системе ЖКХ.

## РАСЧЕТ

### потребности питьевой воды

Норма водообеспечения человека в сутки при малой физической активности (с энергозатратами до 5,0-105 Дж/ч (120 ккал/ч)) для различных видов водопотребления и режимов водообеспечения:

$$q = (NAn1 + nAn^2 + 5.5N\delta) * 1,6$$

**Вывод:** для организации трехразового подвоза воды (одна автоцистерна будет подвозить воду 3 раза в день по 4 000 л) необходимо привлечь 7 автоцистерн водоизмещением 4 000 л для обеспечения питьевой водой и 14 автоцистерн для обеспечения водой для приготовления пищи и умывания.

# РЕКОМЕНДАЦИИ ПО ПРОВЕДЕНИЮ ПРЕВЕНТИВНЫХ МЕРОПРИЯТИЙ ПО СИЛЬНОМУ ВЕТРУ НА ТЕРРИТОРИИ КРАСНОДАРСКОГО КРАЯ

## Комплекс превентивных мероприятий

1. Довести прогноз до глав городских и сельских поселений, руководителей туристических групп, руководителей санаторно-курортных комплексов, руководителей баз и зон отдыха, руководителей предприятий, организаций, аварийно-спасательных формирований;
2. Провести, при необходимости (в соответствии с прогнозной информацией), заседания комиссии по предупреждению и ликвидации чрезвычайных ситуаций и обеспечению пожарной безопасности по вопросам предупреждения возможных чрезвычайных ситуаций (происшествий), обусловленных неблагоприятным прогнозом, с введением режима повышенной готовности.
3. Поддерживать в постоянной готовности системы оповещения населения, при необходимости провести оповещение населения о возможном возникновении ЧС и происшествий;
4. Проверить готовность специальной техники, аварийно-спасательных и аварийно-восстановительных бригад муниципального звена территориальной подсистемы РСЧС в случае реагирования на возможные чрезвычайные ситуации (происшествия);
5. Поддерживать на необходимом уровне запасы материальных и финансовых ресурсов для ликвидации чрезвычайных ситуаций;
6. Усилить контроль за регистрацией групп туристов, направляющихся в горные районы, и обеспечить их достоверной информацией о метеоусловиях на маршрутах;
7. Организовать подготовительные работы по проведению эвакуации людей и материальных ценностей, при необходимости провести заблаговременную эвакуацию;
8. Другие мероприятия с учетом особенностей территории, прогнозной информации и складывающейся оперативной обстановки.